

100 第一次國民中學學生基本學力測驗

國文新題本

請不要翻到次頁！

讀完本頁的說明，聽從監試委員的指示才開始作答！

※請先確認你的答案卡、准考證與座位號碼是否一致無誤。

請閱讀以下測驗作答說明：

測驗說明：

這是國民中學學生基本學力測驗國文科題本，題本採雙面印刷，共 **13 頁**，有 **48 題** 選擇題，每題都只有一個正確或最佳的答案。測驗時間從 **14：10 到 15：20**，共 **70 分鐘**。作答開始與結束請聽從監試委員的指示。

注意事項：

1. 所有試題均為四選一的選擇題，答錯不倒扣，分為單題與題組兩個部分。
2. 題組是指共用問題情境的數道試題，包括「選文」及兩題以上的相關試題。作答時請務必仔細閱讀選文的內容，再依問題做成判斷。
3. 部分試題中的詞語，將於該題右下角加註，以利參考。
4. 依試場規則第八條規定，答案卡上不得書寫姓名座號，也不得做任何標記。故意汙損答案卡、損壞試題本，或在答案卡上顯示自己身分者，該科測驗不予計分。

作答方式：

請依照題意從四個選項中選出一個正確或最佳的答案，並用 **2B** 鉛筆在答案卡上相應的位置畫記，請務必將選項塗黑、塗滿。如果需要修改答案，請使用橡皮擦擦拭乾淨，重新塗黑答案。例如答案為 **B**，則將 **Ⓑ** 選項塗黑、塗滿，即：**Ⓐ ● Ⓒ Ⓓ**

以下為錯誤的畫記方式，可能導致電腦無法正確判讀。如：

- Ⓐ ● Ⓒ Ⓓ — 未將選項塗滿
- Ⓐ Ⓑ Ⓒ Ⓓ — 未將選項塗黑
- Ⓐ ● Ⓒ Ⓓ — 未擦拭乾淨
- Ⓐ ● Ⓑ Ⓒ Ⓓ — 塗出選項外
- Ⓐ ● ● Ⓓ — 同時塗兩個選項

請聽到鈴（鐘）聲響後，於題本右上角方格內填寫准考證末兩碼，再翻頁作答

一、單題：(1~35題)

1. 下列常用的詞語，何者字形正確？
- (A) 盜版「光碟」猖獗，嚴重侵害智慧財產權
(B) 股票「漲碟」是家常便飯，不必終日掛慮
(C) 他「牒牒不休」的暢談，聽者卻心不在焉
(D) 商業「間諜」無孔不入，企業界人人自危
2. 老師請小青為下列文句加上標點符號，何者使用完全正確？
- (A) 既然是來游泳的，何懼乎水？不嗆幾口水，怎麼學得會游泳呢？
(B) 世界上有兩種話必須一聽就懂：因為它們不堪重複，第一是幽默的話、第二是恭維的話。
(C) 無論你多麼苦口婆心或者繡口錦心，臺下儼然危坐的學生之中，真正心領神會的：永遠只有那麼三五個人。
(D) 借錢是一種神經戰，緊張的程度——可比求婚——因為兩者都是祕密進行，而面臨的答覆，至少有一半可能是「不肯」。
3. 校長在小華的畢業紀念冊上題了「百尺竿頭更進一步」的勉勵語。下列何者的涵義與此最相近？
- (A) 不要浪費時間，因為生命是時間做成的
(B) 真正的勇者，自己就是自己最好的朋友
(C) 別以登上高峰為滿足，一山還比一山高
(D) 儲蓄學識和技能，乃是積極的生活態度
4. 下列問句的語意，何者與「運動是快意人生的必需品。」相差最遠？
- (A) 運動豈不是快意人生的必需品？
(B) 運動難道是快意人生的必需品嗎？
(C) 難道運動不是快意人生的必需品嗎？
(D) 誰說運動不是快意人生的必需品呢？
5. 「今夏濕溽多雨，令人有氣無力，吃泰國菜已不僅是解癮，更為了喚醒□□的舌頭，刺激呆滯的大腦。這場洗禮從廚房開始，拍南薑、切香茅、剝辣椒、磨芫荽籽、擠青檸汁、摘九層塔，每個動作都激發大量的氣味分子，它們愉悅地在空氣中縱橫飛舞，穿透我的身體，□□我的心裡，在食物與靈魂之間，我於是擁有一片肥沃的樂土。」根據文意，□□處依序最適合填入下列何者？
- (A) 平凡／滴入
(B) 遲鈍／滲進
(C) 慵懶／感化
(D) 無知／游離



芫荽：音ㄩㄢˇ / ㄇㄨˋ，
一種香草植物

6. 「往昔，水鳥神祕的遷徙行為以及按時南北漂泊的生活一直使我著迷。完成觀察後，看到原本要設立保育區的沼澤繼續遭受破壞，我好像是做錯事一樣，再也不願去涉足。幸好還有溪澗可以慰藉，只是它又能維持多久？我的同胞們最懂得利用自然的一草一木了，總有一天他們也會完全開發這裡。與鳥一樣，我將被趕得無處可去。」根據本文，下列何者最符合作者的想法？

- (A) 對自然生態與環境的未來感到憂慮
- (B) 呼籲人們遠離高度開發的文明世界
- (C) 為自己曾破壞自然保育區深感內疚
- (D) 感嘆己身如水鳥遷徙般漂泊的命運

7. 下列文句，何者沒有冗言贅字？

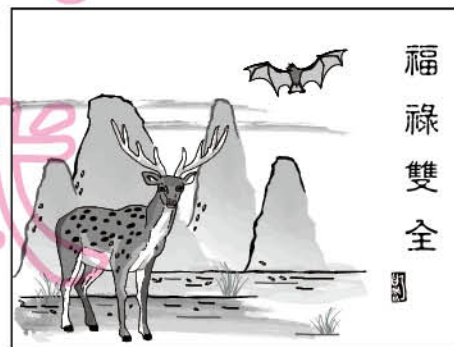
- (A) 看到參賽者拿到巨額獎金，觀眾也忍不住不由自主地興奮起來
- (B) 有些運動選手，始終都在為他所喜愛的運動在努力，實在非常可嘉
- (C) 飆車族在馬路上呼嘯蛇行，肆意傷人，妨害公共安全，警方將加強取締
- (D) 過度謹慎而且小心的科學家，即使不容易犯錯誤，當然其實也不會有所發現

8. 畫家常圖繪三羊，以「羊」諧「陽」來表示「三陽開泰」。下列何者也是利用諧音字形成的吉祥畫？

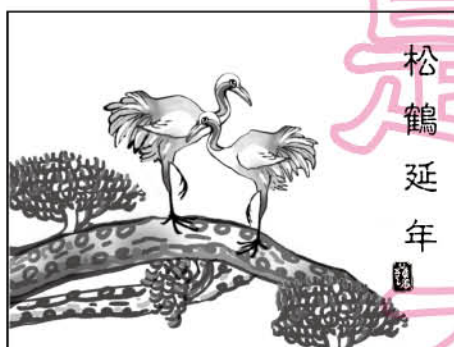
(A)



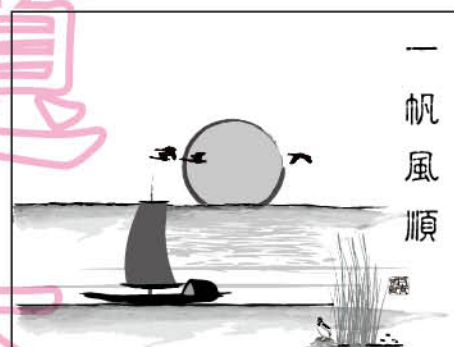
(B)



(C)



(D)




9. 「無論多麼傷心，多麼艱難的事情，都會隨時間消失的。拘泥於過往的時光，將會遺失新的時光。」這句話的涵義，與下列何者最接近？
- (A) 逝者已逝矣，來者猶可追
(B) 迷途而知反，得道其未遠
(C) 事未到手且莫急，功已成就且莫驕
(D) 昔日舊染能洗滌，不害今日為君子
10. 下列詩句，何者是透過月亮來傳達想念之情？
- (A) 日暮登春山，山鮮雲復輕。遠近看春色，踟躕新月明
(B) 長干吳兒女，眉目豔新月。屐上足如霜，不著鴉頭襪
(C) 虜騎三秋入，關雲萬里平。雪似胡沙暗，冰如漢月明
(D) 清迥江城月，流光萬里同。所思如夢裡，相望在庭中
11. 「人類的聰明，就在於他們創造了語言，並且玩著各種語言的花樣。這些語言的花樣逐漸脫離了真實的事物，也脫離了誠懇的心意，而編織成一片如煙似霧的假象。人類的愚蠢，也就在於逐漸不去揭開這層假象，而寧可先入為主地就認定它是真的。因此，不思不想，就隨著這層假象的翻覆，而哭哭笑笑起來。」這段文字的涵義，與下列何者最接近？
- (A) 侃侃而談的人播種，緘默不語的人收穫
(B) 入耳為真，不探究事實，則易為表面所惑
(C) 心靈關注的一切，只能由雙唇說出的言語討論
(D) 一般人用語言交流思想，聰明人則用它掩飾思想
12. 「子弟者，大人之胚胎；秀才者，士夫之胚胎；此時若火力不到，陶鑄不純，他日涉世立朝，終難成個令器。」這段話的涵義，與下列何者最接近？
- (A) 學習不在貪多，但貴精與熟
(B) 君子之學貴專，專一乃能有功
(C) 璞玉琢磨不精，則瓊彩難以盡顯
(D) 文章不以德性陶鎔，終為技能之末
13. 「隋人張生敏慧，楊素每閑悶，即召與戲談。嘗歲暮無事對坐，素戲之云：『計公多能，無惑不解。今日家中有人蛇咬足，若為醫治？』張生云：『取五月五日南牆下雪塗即治。』素云：『五月何處得有雪？』答云：『五月無雪，臘月何處有蛇咬？』素笑而遣之。」文中張生回話的技巧，可用下列何者來形容？
- (A) 虛應故事且答非所問
(B) 委婉含蓄並旁敲側擊
(C) 巧言令色以投其所好
(D) 以其人之道還治其人



令器：美材

14. 「高二時，曾經有段時間倦怠於讀書，直到某天聽到西洋熱門音樂，我的心瘋狂的捲入那澎湃的聲浪裡。事實上我不明白歌詞的意義，我熱愛的是那旋律，律動的節奏燃燒我內心過剩的激情，也建立我與西方世界銜接的觸媒。之後對英文沒有任何恐懼感，可能是當時鍛鍊出來的。現在回想起這段年少歲月，發現原來西洋熱門音樂點燃了我生活的火種，成為我生命裡不可割捨的一部分。」根據這段文字，西洋熱門音樂成為作者生命裡不可割捨的一部分，最可能的原因是下列何者？
- (A) 克服對英文的恐懼，提升閱讀英文的能力
 - (B) 熱門音樂的旋律，觸發作者對生命的熱情
 - (C) 對西方世界充滿好奇，想一探西方文化的奧妙
 - (D) 歌詞中的深遠意義，開啟作者更為寬闊的眼界
15. 「『行到水窮處』是一種生命現象，好像走到了絕望的窮途末路，但作者筆鋒一轉，又讓我們看到另一種生命現象，即『坐看雲起時』。走累了，就坐下來，看到悠然的雲，此時窮途絕望似乎都有了自由昇華的可能。」這段文字所呈現的人生態度，與下列何者最接近？
- (A) 寬心自在，不受窘境拘束
 - (B) 勇於承擔，追求自我突破
 - (C) 忍辱負重，等待浴火重生
 - (D) 及時行樂，享受自由生活
16. 「卿須憐我我憐卿」句中的「卿」是代詞（也稱代名詞）。下列文句「」中的字，何者也是代詞？
- (A) 唯你「是」問
 - (B) 有土「斯」有財
 - (C) 有道者聽「其」毀譽
 - (D) 害人「之」心不可有
17. 「十九世紀末，歐洲列強對非洲展開殖民統治，強迫非洲人學習英語和法語。在第二次世界大戰結束後，被殖民的非洲各部族紛紛爭取獨立，因此歐洲列強依原本的殖民地範圍將他們劃分成幾個國家。但是，各部族的文化和歷史背景截然不同，許多長年敵對的部族被任意劃分為一國，以致幾個部落頭目之間不斷爭權傾軋。」下列何者最可能是作者寫這段文字的用意？
- (A) 譴責歐洲列強阻攔非洲部族獨立的惡行
 - (B) 說明非洲紛亂與列強隨意劃分國家有關
 - (C) 解釋非洲與歐洲長年爭戰乃為爭取獨立
 - (D) 探討非洲各部落文化與歷史背景的差異

18. 「詩人對宇宙人生，須入乎其內，又須出乎其外。入乎其內，故能寫之；出乎其外，故能觀之。入乎其內，故有生氣；出乎其外，故有高致。」關於這段文句的句意，下列說明何者正確？
- (A) 入乎其內，故能寫之——深入體察萬物，方能細膩描寫
(B) 出乎其外，故能觀之——描摹宇宙人生，應出外實地觀察
(C) 入乎其內，故有生氣——作家有內在修養，才能寫出深入淺出的好作品
(D) 出乎其外，故有高致——好作品須跳脫成規之外，形式創新，內涵高雅
19. 「享受鐵道之旅的人，從踏入車站起就是旅程的起點。火車奔馳，窗外的一景一物，可能下一次就看不見了，也可能數十年後仍然保持一貫的面貌。即使有一天鐵道拆了，火車也不開了，也依舊有鐵道廢線之旅的趣味。無窮的時空變化，是鐵道之旅的魅力。」這段文字的涵義與下列何者最接近？
- (A) 鐵道與車站充滿了懷舊氣息
(B) 觀察敏銳的人喜歡鐵道旅行
(C) 千變萬化的鐵道往往令人目不暇給
(D) 鐵道之旅讓人領略時空變化的況味
20. 「凡為文章，猶人乘騏驥，雖有逸氣，當以銜勒制之，勿使流亂軌躅，放意填坑岸也。」根據這句話，作者對於寫作的看法，與下列何者最接近？
- (A) 文章當自出新意，成一家風骨
(B) 為文當求「語不驚人死不休」
(C) 文章若是氣韻不足，則非佳作
(D) 為文不可筆隨意走，漫無節度
-  銜勒：駕馭馬匹的器具
軌躅：軌跡。躅，音出义 ✓
21. 「工廠裡，在地上斜列交錯的幾十條煙囪影子之間，有一個穿紅裙的小女孩獨自玩著跳方格的遊戲，而幾萬條黑煙的芽從四周竄升起來。一會兒，芽生長得巨大無比，把天空遮蔽到只剩煙囪口那麼小，小女孩抬頭一望，就跳入天空裡，再也跳不出來了。」關於這段散文詩的解析，下列何者最恰當？
- (A) 以「紅裙」與「黑煙」互相襯托，暗示善惡難辨
(B) 「穿紅裙的小女孩」象徵社會上無情冷漠的大眾
(C) 「芽」代表了工業汙染會不斷地擴散，到處蔓延
(D) 以「小女孩跳入天空」暗喻人終究會回歸大自然
22. 下列文句中的詞語運用，何者完全正確？
- (A) 陽明山花季一到，如織的遊客穿梭在花街柳巷，欣賞大自然的美景
(B) 這個超級強烈颱風威力強大，一觸即發，所經之地，無不傾頽殘破
(C) 這隻鸚鵡模仿力很強，異口同聲的結果，讓大家誤以為是人在說話
(D) 電影情節已發展到高潮，大家都屏氣凝神，惟恐錯過了關鍵的鏡頭

23. 某報標題刊載：「挾民代優勢轉戰百里侯，甄厲害再度以壓倒性票數當選」。據此推論，下列敘述何者不正確？
- (A) 甄厲害得票數遠遠超過對手
 - (B) 甄厲害前次競選以高票當選
 - (C) 甄厲害至少當過一次民意代表
 - (D) 甄厲害再次成功地連任百里侯
24. 「兩人相視而笑，莫逆於心。」句中「相」字的意義，與下列何者相同？
- (A) 「相」君之面，可知吉凶禍福
 - (B) 照花前後鏡，花面交「相」映
 - (C) 君持鞍下馬「相」迎，以禮賢士
 - (D) 管仲，齊大夫，「相」桓公，霸諸侯
25. 以下四句是某同學在聯絡簿上所寫下的一段考後心情，老師批改時發現錯別字連連，只有一句用字完全正確。此句為下列何者？
- (A) 我努力負出，成績卻慘不忍睹，真另人沮喪
 - (B) 僅管考前我再三溫習，卻還是考不及格，真倒楣
 - (C) 雖然這次考差了，我仍然會以勤補拙，堅持不懈
 - (D) 我因該要發憤圖強，畢竟過了暑假，我就升上國三了
26. 「貞觀中，突厥人史行昌值守玄武門，食而捨肉，人問其故，曰：『歸以奉母。』太宗聞而嘆曰：『仁、孝之性，豈隔華夷？』賜馬一匹，詔令供其母肉食。」根據這段文字，下列敘述何者正確？
- (A) 太宗讚許史行昌的孝行，詔令歸家奉母
 - (B) 史行昌到中原任職後，方知仁、孝之義
 - (C) 突厥人不重視人倫孝道，太宗深為惋嘆
 - (D) 仁、孝乃人之本性，不因種族而有不同
27. 「平靜的湖面在晨風的愛撫下微波輕盪，湖上霧靄氤氳，瀰漫著一股獨特的寧靜氣氛。遠方的綠色山景融化在淡淡白色煙霧裡，和停泊在湖岸邊的交錯船隻，構成一幅脫俗靜美的畫面。船伏撐起槳，小船輕輕地在湖面上滑出一道道波紋。在湖對岸處，白鷺展開雙翅低低地滑過湖面，樹叢中幾隻青黃羽毛輕聲而唱，另外幾隻披著紅藍鮮豔的羽毛，點著雙足在岸邊枝上輕跳。」關於這段文字的寫作手法，下列何者錯誤？
- (A) 文中重複使用「靜」字，營造出安寧祥和的氛圍
 - (B) 由近景逐步寫至遠景，將畫面有層次地推展開來
 - (C) 運用多種色彩描摹湖畔風光，呈現出繽紛的景象
 - (D) 描摹山水鳥鳴等自然事物，兼具動態、靜態之美

28. 「芷蘭生於深林，非以無人而不芳。君子之學，非為通也，為窮而不困，憂而意不衰也，知禍福終始而心不惑也。」這句話的涵義，與下列何者最接近？
- (A) 學問無所遺，功夫老始成；紙上得來淺，事事要躬行
 (B) 學雖有聰明之資，須做遲鈍工夫；學而不化，非學也
 (C) 君子行義，不以人莫知而止休；學則意正心誠，知所立命
 (D) 君子食無求飽，居無求安；敏於事而慎於言，就有道而正焉



通：顯達

29. 下列詞語「」中的字，哪一組讀音相同？

- (A) 照「耀」／跳「躍」
 (B) 花「蕊」／燭「芯」
 (C) 良「莠」不齊／清「秀」
 (D) 鑲金「嵌」玉／「遷」徙

30. 根據右列這則報紙上的廣告內容，下列何者可以明確得知？

- (A) 這則廣告刊登的日期是在 10 月 26 日
 (B) 此講座由臺灣大學與東海大學聯合主辦
 (C) 此講座主題融合了西洋經典與現代戲劇
 (D) 這是主講者以同一講題發表的第五場演說

文建會95年度研習計畫

章貞主講：莎士比亞四大悲劇評賞

★西洋經典與現代人生 文學系列講座5★

今天(10月26日，星期四)晚上7:30~9:30
 臺灣大學應用力學館國際會議廳

明天(10月27日，星期五)晚上7:30~9:30
 東海大學人文大樓茂榜廳

31. 「賀人有喜，曰門闌藹瑞；謝人訪過，曰蓬華生輝。美輪美奐，《禮》稱屋宇之高華；肯構肯堂，《書》言父子之同志。土木方興曰經始，創造已畢曰落成。」根據這段文字的敘述，下列文句的詞語何者運用正確？

- (A) 小美參加豪宅建案的破土儀式，當場讚歎說：「這真是美輪美奐啊！」
 (B) 老李到友人家作客，離去前對主人說：「感謝招待，令我蓬華生輝。」
 (C) 王家父子木雕展開幕，朋友的祝賀詞寫道：「技藝傳家，肯構肯堂。」
 (D) 跨海大橋的完工典禮上，來賓對著縣長說：「經始大業，造福鄉里。」

32. 下列是某記者撰寫的新聞稿，將於當天的電視晚間新聞播報：

「因上個月發生強烈地震，造成土石鬆動，再加上一個連日不斷傾盆大雨的現象，今天新竹縣部分山區引發土石流沖垮民宅的結果，致使多人受傷。政府立即派員提供食物，陸續展開一個救援的動作，稍後本臺記者將繼續提供第一手

甲

即時現場的連線報導。」因文句不夠通順，主編要求他修正。以下甲乙丙丁

乙

四句修改後，何者文句還是不恰當？

丙

丁

(A) 甲——加上連日傾盆大雨
(B) 乙——今天新竹縣部分山區暴發土石流，沖垮民宅
(C) 丙——政府派員立即提供食物，實施救援的動作
(D) 丁——稍後本臺記者繼續在現場為您連線報導

33. 「巴女騎牛唱『竹枝』，藕絲菱葉傍江時。不愁日暮還家錯，記得芭蕉出槿籬。」關於本詩的解析，下列敘述何者正確？

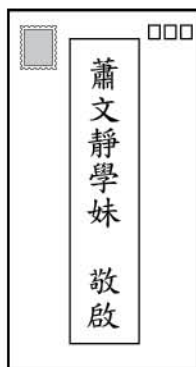
- (A) 詩中描述的是春天傍晚時分恬靜閒雅的田園景致
(B) 末句使用「出」字，呈現動態的美感，增添詩趣
(C) 此詩藉由巴女放牛的辛勞來暗示農村生活的貧困
(D) 詩末描述巴女晚歸，因天色昏暗而不識回家之路



竹枝：竹枝詞，民歌
藕絲：此處代指荷花

34. 下列信封的用語，何者完全正確？

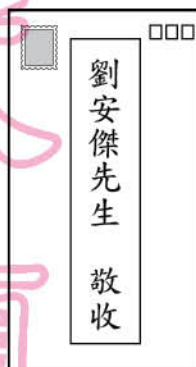
(A)



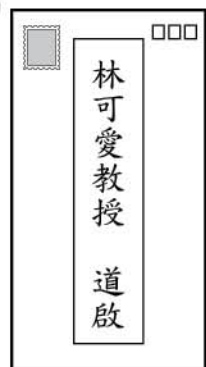
(B)



(C)



(D)



35. 某戲臺有一副對聯：「此所謂現身說法，且看那善惡貞淫胥教誨；雖然是逢場作戲，難得他嬉笑怒罵皆文章。」這副對聯與下列何者的涵義最接近？

- (A) 傀儡登場，須知這臺上衣冠是假；痴人說夢，
休認作眼前富貴為真
(B) 君子小人，才子佳人，登場便見；歡天喜地，
驚天動地，落幕即空



胥：皆、都
文章：隱微的含義

- (C) 假面登場有孝子忠臣，莫輕看過；新腔協律是晨鐘暮鼓，只管聽來
(D) 戲愈好，人愈多，看他抒意表情；曲彌高，和彌寡，聽我長腔短調

二、題組：（36～48題）

請閱讀以下短文，並回答36～37題：

這些聲音鐘不但告訴你時刻，也告訴你星期、季節。慢條斯理，喊著「修理沙發哦」的車子經過時，你知道又是週末了。賣麥芽糖、鹹橄欖粉的，照例在星期三出現；賣衛生紙與賣豆腐乳的，都是在星期日下午到達。昨天晚上你或許還吃著燒仙草，今天你忽然聽到他改叫「冷豆花哦」——這一叫，又讓你驚覺春天的確來了。

時鐘，日曆，月曆。這些美妙的叫賣聲，活潑、快樂地在每日生活的舞臺裡翻滾跳躍。他們像陽光、綠野、花一樣，是這有活力的城市，有活力的人間，不可或缺的色彩。

我喜歡聽那些像鐘一般準確出現的小販的叫賣聲。

——陳黎〈聲音鐘〉

36. 作者比擬小販們美妙的叫賣聲像「陽光、綠野、花」，其用意最可能為下列何者？
- (A) 呈現生命力與活力的意象
(B) 說明各種小吃四季供應如常
(C) 肯定叫賣聲精準報時的價值
(D) 形容叫賣聲使人有如置身大自然
37. 根據本文，「聲音鐘」帶給作者的感受最可能是下列何者？
- (A) 即便時光流逝，小販的叫賣聲依然不變
(B) 小販的叫賣聲將生活點綴得更繽紛有趣
(C) 像時鐘一般的小販叫賣聲，提醒作者珍惜時光
(D) 小販叫賣聲總能激發作者源源不絕的創作靈感

請閱讀以下短文，並回答38～39題：

《漢書·東方朔傳》云：「長安水多蛙，貧者得以家給人足。」則古昔關中已常食之如魚，不獨南人也。今粵東極嗜此，供諸盤飧，出以享客，奉為珍味。江浙雖有食者，然率賤品視之，縉紳家以登庖為戒。每歲四五月間，青蛙生發之際，官府多出示禁捕，以其能啄蟲保禾，大有益於農田也，故青蛙一名「護穀蟲」。其有捉取籠以入市者，有罰。蛙性熱，甚補，然人多食，小便若淋；妊娠食蛙，令子多病。

——改寫自王韜《瓮牖餘談》

38. 根據本文，下列哪一地區的人最愛食蛙？
- (A) 長安 (B) 關中 (C) 粵東 (D) 江浙
39. 根據本文，官府禁止捕蛙的主要原因為下列何者？
- (A) 以免縉紳之家賤視蛙 (B) 蛙為滋補之珍貴藥材
(C) 孕婦食蛙，有傷胎兒 (D) 蛙喜食蟲，有益農作

請閱讀以下短文，並回答 40～41 題：

地球表面的 70% 由水覆蓋，其中絕大部分是海洋。廣大無垠的海洋蘊涵取之不盡的能源，潮汐、海水溫差與波浪是其中三種。

潮汐——潮汐是因為地球、月球與太陽之間的引力變化所造成，某些地區因為地理環境因素，漲潮與退潮落差可以達到十公尺以上，「潮汐能」便是利用潮差的位能轉換成其他形式的能量。

海水溫差——水的比熱非常大，每一公升純水水溫升高 1°C 便要吸收 4180 焦耳的能量。若能利用海洋每天所吸收的太陽能，將是非常可觀的能源。「海水溫差」發電是利用深海與淺海的溫度差，來使發電機運轉。不過只適合用在赤道附近緯度 20° 以內的海域，能量轉換效率也只能達到 1%～3%。

波浪——波浪是風推動海水造成的。雖然波浪的位能差不像潮汐那麼大，但是不斷上下振動所累積的能量也不容小覷。「波浪能」的開發利用是非常新的科技，目前大部分都還在研發階段，或只有小規模的應用。

40. 根據本文，下列敘述何者正確？

- (A) 潮汐能是利用潮水落差的位能轉換成不同形式的能量
- (B) 海水溫差目前的應用效率最高，尤其適合在寒帶使用
- (C) 波浪的位能差不輸潮汐，是海洋能源的最新研發方向
- (D) 潮汐、海水溫差與波浪三者皆是應用廣泛的海洋能源

41. 下列何者是本文的主旨？

- (A) 說明海洋中取之不盡的能源類型及能量可轉換利用
- (B) 批判人類一味地發展科技，導致海洋資源嚴重耗損
- (C) 呼籲珍惜海洋資源，徹底解決地球能源短缺的問題
- (D) 主張綠色能源是拯救地球環境減少危害的最佳策略

是
題
本

請閱讀以下短文，並回答 42 ~ 43 題：

在古代的神話與傳說中，龍是一種神異動物——蛇身、鱗首、蜥腿、鷹爪、蛇尾、鹿角、魚鱗、口角有鬚、顎下有珠。宋代羅願在《爾雅翼》中也記載，龍具有各種動物的特徵。

其實，龍最初只是一個圖騰。沒有人真正目睹過龍，但因許多靈異的傳說，如：龍能隱能顯，又能興雲致雨，春風時登天，秋風時潛淵。於是，人們從內心深處崇拜龍，龍遂演變成神聖的象徵。因此，古代許多帝王亦假託龍的神話，來鞏固自己的領導地位。

神話中的人類始祖伏羲、女媧，皆龍身人首，被稱為「龍祖」；炎帝是他母親感應「神龍首」而生，死後化為赤龍。再如：《史記》說漢高祖劉邦之母，於大澤邊歇息，夢與神遇，其父往視，見有蛟龍於其上，不久，母即有孕，生下高祖。劉邦「隆準而龍顏」，醉臥之時，有人「見其上常有龍」。此類說法在歷史上屢見不鮮。於是，龍後來成為皇權的象徵，皇帝又稱真龍天子，皇宮使用器物也以龍為裝飾。

龍的出現被視為祥瑞之兆，因此逢年過節時總看得到龍的蹤跡，如：舞龍、賽龍舟等皆是。文人們也以龍創出許多成語及俚俗用語，如：龍鳳呈祥、攀龍附鳳、生龍活虎等。可知龍的形象是如何深植於中華民族的文化中了。

42. 根據本文，古代帝王多藉龍的傳說來鞏固皇權，其主要原因是下列何者？

- (A) 皇室所用的日常器物與衣飾，皆以龍為裝飾
- (B) 古代帝王的形貌及其出生、死亡，皆與龍相關
- (C) 傳說中的龍神通廣大，成為人們心中神聖的象徵
- (D) 龍的形象融入人民的生活中，節慶活動處處可見



隆準：指鼻子高挺

43. 本文有許多關於龍的敘述，下列何者未曾被提及？

- (A) 龍的祖先
- (B) 龍的能力
- (C) 龍的外型長相
- (D) 與龍相關的生活用語

是題
本

請閱讀以下文章，並回答 44 ~ 46 題：

最初，我們都是一幅色彩鮮豔的畫。

歲月的刻痕，讓我們失去了光澤，在老來的時光裡，我們逐漸蒙上了灰塵，色彩由濃而淡，「淡出」成為我們在人生舞臺上逐漸消逝的最後畫面。

回到童稚的年代，我們每個人都有自己的本性。生活的風霜，讓我們原先有稜有角的個性都磨得像一塊鵝卵石。一張輪廓分明的臉多好看，年輕的時候，我們也曾有一個漂亮的尖下巴，為何後來會變得面目模糊？是時光魔術師在後面向我們施了手腳，讓我們由濃而淡，像一片雲樣飄來，又似雲般飄走。

日日夜夜像棵樹似的活在大地上，還要風姿勃勃然，真不容易。

又是風又是雨，還有冷雪寒霜，一棵樹要保持自己的綠意盎然，你當然要對它致最高敬意！人呢，人活在世上，老病死亡永遠在向我們搖旗吶喊，而我們卻能把微笑掛在嘴上，以美的姿態站立。啊！大地上的樹啊，如果你會說話，你也一定會向我們鼓掌叫好。

人和樹，樹和人，我們都是大地上的風景。

人生際遇起伏，正似潮起潮落。而濃情總有淡的一天，一如風去雲散。當掌聲響起，也應想到幕落人去。

人間閱歷也能增添智慧。人生一場，由濃而淡，正是光聚光散。華燈璀璨，終須燈息人走，正是大自然的春夏秋冬。一棵樹的生老病死，由楓紅而葉落，隨風起舞的枯葉，正向回家的路途報到。人的最後，也像一滴水重新流入海洋。晶瑩剔透的水曾經以各種面貌出現：細細流來，細細流走；洶湧而來，洶湧而去；時而波光粼粼，時而洪濤巨流。水的風景，也是人的風景，歷經滄桑，隱入大海，不就是人的歸去——塵歸塵，土歸土，與大自然合而為一。

——改寫自隱地《人生十感·濃淡》

44. 「人和樹，樹和人，我們都是大地上的風景。」作者在文中將人與樹並列，其理由最不可能是下列何者？
- (A) 二者都需要得到水的滋潤
 - (B) 二者最終都要回歸大自然
 - (C) 二者的色彩終將由濃轉淡
 - (D) 二者都會面對嚴苛的考驗
45. 本文末段著意描寫「水」，下列何者最能切合作者的用意？
- (A) 用以描述人生漂泊不定、居無定所
 - (B) 藉此形容人生無常，禍福難以捉摸
 - (C) 用來譬喻人生種種經歷與多樣面貌
 - (D) 藉以象徵人生如流水般地匆促短暫

46. 「『淡出』成為我們在人生舞臺上逐漸消逝的最後畫面。」這句話在本文中所指涉的人生境況與下列何者相去最遠？
- (A) 人生際遇，正如潮起潮落
 - (B) 掌聲響起之後，幕落人去
 - (C) 隨風起舞的枯葉，向回家的路途報到
 - (D) 塵歸塵，土歸土，與大自然合而為一

請閱讀以下短文，並回答 47～48 題：

余少時，聞曹敞在吳章門下，往往好斥人過，或以為輕薄，世人皆以為然。章後為王莽所殺，人無有敢收葬者。弟子皆更易姓名，以從他師。敞時為司徒掾，獨稱吳門弟子，收葬其尸，方知亮直者不見容於冗輩中矣。
——改寫自《西京雜記·曹敞收葬》

47. 下列文句所省略的主語，何者說明正確？

- (A) 聞曹敞在吳章門下——曹敞
- (B) 往往好斥人過——曹敞
- (C) 獨稱吳門弟子——吳章
- (D) 方知亮直者不見容於冗輩中矣——吳章



司徒掾：司徒的屬官。
掾，音ㄩㄢˇ、
冗輩：平庸之人

48. 根據本文，下列何者最適合用來形容曹敞為吳章收葬的行為？

- (A) 萍水相逢，拔刀相助
- (B) 竭盡己能，大公無私
- (C) 慮周行果，善為長久之計
- (D) 當理不避其難，義無反顧